



HJORTNÄS OCH SUNNANÄNG

Leksands kulturmiljöprogram
Leksands socken, Åsbygge fjärding

Författare

Kristoffer Ärnback och Lars Jönnes



LEKSANDS
KOMMUN



LÄNSSTYRELSEN
DALARNAS LÄN

**Dalarnas
museum**

HJORTNÄS OCH SUNNANÄNG

Leksands kulturmiljöprogram
Leksands socken, Åsbygge fjärding

Författare

Kristoffer Ärnäck och Lars Jönses

Omslag: Den fyrkantsbyggda gården Kolax i Hjortnäs, som har bibehållit sitt läge i landskapet sedan åtminstone storskiftet, som inträffade på 1820-talet.

Fotografier och illustrationer: Om inget annat anges, Kristoffer Ärnäck, Dalarnas museum. Om inget annat anges härstammar rapportens kartor från Lantmäteriets tjänster *Historiska kartor* samt *Kartor, flygbilder och ortnamn*. Kartorna används i rapporten under Dalarnas museums avtalsnummer: ©Lantmäteriet I2014/00618

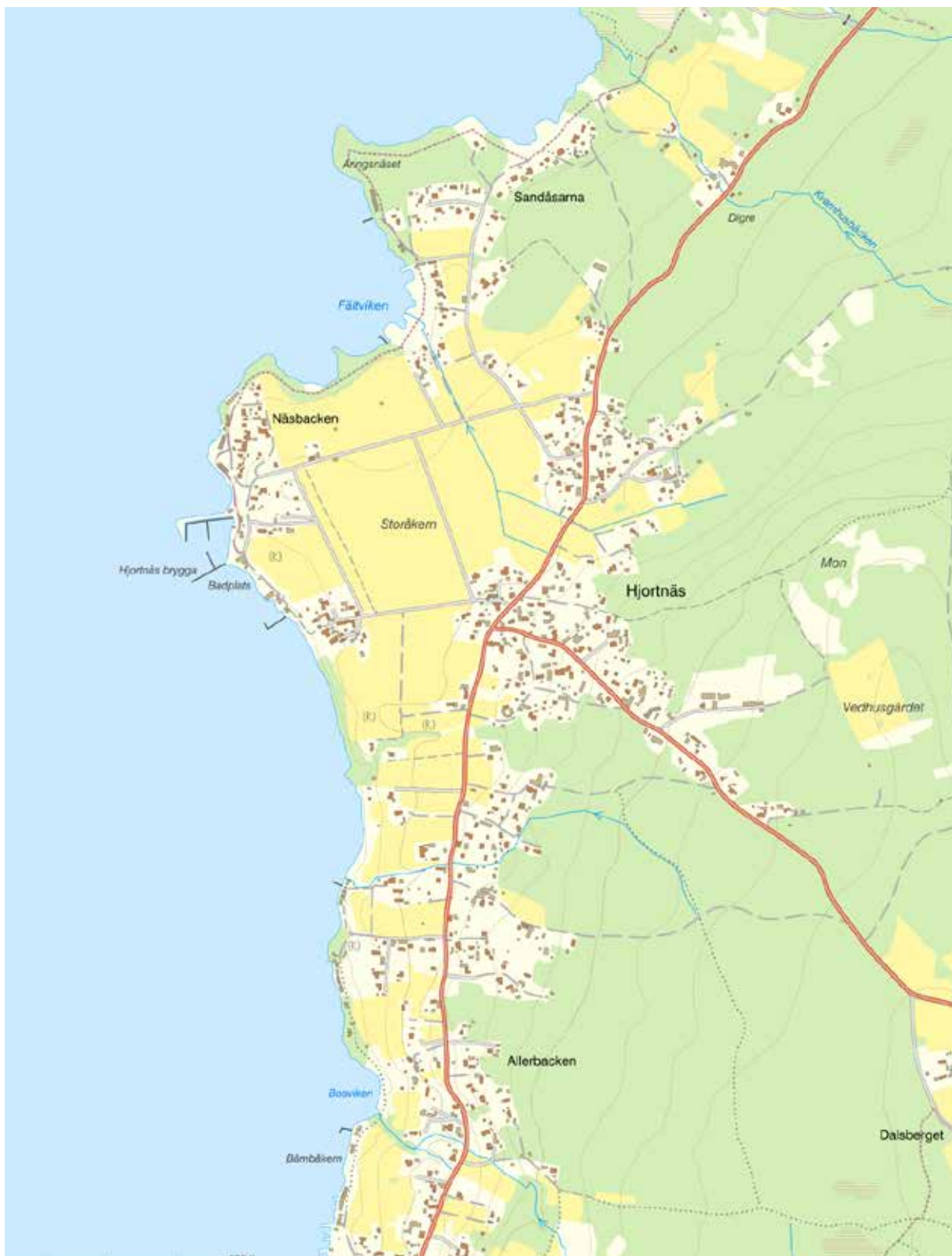
© Dalarnas museum 2020

Tryck Dalarnas museum, Falun, 2020

ISSN:

Innehåll

Beskrivning	7
Administrativ historik	7
Placering, byform och landskap	7
Storskifteskartan	8
Gårdsformer och gårdsstrukturer	10
Bebyggelsens huvuddrag och detaljutformning	10
Utmärkande drag och övrigt	14
Värden	17
Platsnamn	17
Odlingsmarkens betydelse i det äldre bondesamhället	18
Bystruktur	22
Timmerhuskulturen och månghussystemet	25
Låg, tät och ofärgad eller faluröd bebyggelse	29
Kringbyggdhet	30
Gårdar med sen 1800-talskaraktär	30
Turism, dalaromantik och timmerhuskulturen under 1900-talet	34
Faluröda småhus under 1900-talet	38
David Tägtströms gård	41
Före detta folkskolan eller tennsoldatsmuseet	42
Affärs och bostadshus i Hjortnäs, A E Sjögren	45
Reso semesterby och Lekandsbyn vid Orsandbaden	46
Kyrkbåthusen och Hjortnäs brygga	50
Värdekarta	52
Vad är ett kulturmiljöprogram?	53



Hjortnäs är beläget invid Österviken, norr om Noret och söder om Tällberg. Den långsträckt byn är uppdelad i fem tydliga äldre klungor om åtskiljs av Storåkern. I norr finns Sandåsarna med nyare fritidshus och småhus.

Beskrivning

ADMINISTRATIV HISTORIK: Byarna Hjortnäs och Sunnanäng ligger Åsbygge fjärding i Leksands socken och tillhörde Leksands landskommun, som bildades 1863. 1971 ombildades Leksands landskommun till Leksands kommun. 1974 införlivades Siljansnäs och Åls landskommuner i Leksands kommun.

PLACERING, BYFORM OCH LANDSKAP:

- Byarna Sunnanäng (i söder) och Hjortnäs (i norr) består av en mängd mer eller mindre sammanvuxna byklungor belägna vid Östervikens strand norrut från Noret. Traditionellt har gränsen mellan byarna gått längs med nuvarande Nissasgattu (föret Nises Gattu), som löper från bydelen Nisesgårdarna i Hjortnäs västerut till Östervikens strand och en samling båthus. Norrut från Hjortnäs ligger Tällberg. Öster om byarna finns kuperade skogslandskap med Dalsberget i sydöst. Söderut från Sunnanäng finns Hjortnåsheden med en äldre byklunga vid Siljansvägen, mot inlandet till. Närmare Österviken, kring Yttervägen, finns en mängd fritidshus och sommarnöjen uppförda under 1900-talet. Söder om Hjortnåsheden ligger nuvarande Leksands sommarland, Orsandbaden och Noret.
- Hjortnäs har fem tydligt definierade äldre byklungor varav fyra är belägna runtomkring Storå kern, ett stort sammanhållet område med öppna och hävdade betes- och odlingsmarker där jordmånen är lera och silt. Två av klungorna är belägna i randen mellan skogsmark och odlingsmark, intill Dalsbergets fot i öster. Resterande två är belägna väster om Storå kern, strax intill Österviken. Den femte, sydligaste byklungan Nisesgårdarna avskiljs från Hjortnäs huvudklunga av en sjöl (ravin). Byns fem äldre klungor har trots många nytillskott under 1900-talet i stort bibehållit sina åtskilda lägen i landskapet åtminstone sedan storskiftet, som inträffade under 1820-talet. Norr om den äldre bebyggelsen, kring Fältviken och Aringsnäset, har emellertid fritidshus- och småhusområdet Sandåsarna tillkommit. Området är, som namnet antyder, beläget ovanpå en sandås söder om Hjortviken.
- I Sunnanäng är bebyggelsen tydligt grupperad kring Siljansvägen, som är den genomlöpande byvägen mellan Noret och Tällberg, och som förbinder byn med Hjortnäs. Vid tiden för storskiftet fanns ett dussin spridda gårdar i byn. Under 1900-talet har utrymmet mellan gårdarna förtätats med småhus och fritidshus, varvid det gamla bymönstret till stor del otydliggjorts. Längst söderut i byn, ovan den plats som kallas Tingsnäs, finns emellertid tre fyrkantsbyggda gårdar som bibehållit sitt läge sedan åtminstone tiden för storskiftet, och sannolikt ännu längre tillbaka – Brits, Lind och Svedu. Där finns även en 1800-talsgård som är kringbyggd på tre sidor, ett konstnärshem som uppfördes åt målaren David Tägtström (se mer nedan) och





På sidan 8: storskifteskartan för Hjortnäs och Sunnanäng från 1827. Ovan, Sunnanängs äldre bebyggelse är i gles radbystruktur längs den genomlöpande Siljansvägen. Söderut finns Hjortnäsleden, Leksands sommarland och Orsandbaden.

vid Österviken, byns kyrkbåthus. Byns betes- och odlingsmarker är samlade dels i öppna slutningslägen mot Österviken, dels på småbrutna täkter inbäddade i skogsmarkerna österut från byn. Landskapet är närmast Österviken genomskärs av sjölar.

- Hjortnäs och Sunnanäng har sina odlingsmarker på lerig och sandig jord intill Österviken. Till skillnad från i andra delar av Åsbygge fjärding, där den steniga marken gett upphov till ett i huvudsak småbrutet odlingslandskap med många odlingsrösen och impediment, är landskapsbilden åtminstone i Hjortnäs mer homogen, öppen och flack. Särskilt framträdande är den ovan nämnda Storå kern, som är ett enda stort sammanhängande område med åkermark mellan Hjortnäs olika byklungor.

GÅRDSFORMER OCH GÅRDSSTRUKTURER:

- Så som har varit brukligt i Leksandsbygden var gårdarna i Hjortnäs och Sunnanäng nästan uteslutande helt kringbyggda med fyrkantform på storskifteskartan som upprättades 1827. Idag finns ett tiotal sådana gårdar med helt eller delvis intakt månghussystem bevarade i byarna, samt nästan 30 gårdar som är kringbyggda på tre sidor av gårdstunet. Att så många gårdar behållit sin äldre kringbyggda grundform är anmärkningsvärt, trots att de flesta av gårdarna genomgått förändringar beträffande sitt byggnadsbestånd. Särskilt vanligt är det att gårdens fähus utbytts mot en större ladugårdsanläggning, inte sällan med murad djurhusdel. På vissa gårdar har äldre ekonomibyggnader, företrädesvis trösklogar, sammanfogats till en enda lång eller vinkelställd byggnad där de flesta av gårdens funktioner inrymts.
- Vid sidan av de äldre gårdarna finns i alla byklungor småhus, fritidshus och sommarnöjen tillkomna under 1900-talet. Vissa nyttillskott omfattar enstaka bostadshus som är belägna som solitärer mitt på en villatomt. Andra är åtminstone delvis anpassade till det äldre byggnadskicket med flera vinkelställda byggnader placerade längs gårdstomtens utkanter. Bebyggelsen som finns på Sandåsarna norr om Hjortnäs och kring Yttervägen söder om Sunnanäng är nästan uteslutande tillkommen från och med 1900-talets mitt och framåt.

BEBYGGELSENS HUVUDDRAG OCH DETALJUTFORMNING:

- Bebyggelsens huvuddrag och detaljutformning:
- På de äldsta gårdarna med bevarat månghussystem är bostadshusen ofta enkelstugor, sidokammarstugor eller parstugor. Det förekommer en för Leksand utmärkande stor mängd bevarade parstugor. Det finns även många korsplanshus från tiden kring sekelskiftet år 1900, samt även bostadshus som tillkommit under 1900-talet antingen i »dalaromantisk« eller lågmäld och anpassad modernistisk stil.



Hjortnäs huvudbyklunga ligger i skogsbrynet ovan Storåkern, vid foten av Dalsberget. Bebyggelsen framträder som ett gytter av faluröda hus på en höjd över det öppna, flacka betes- och odlingslandskapet.



Vid anfarten till Sunnanäng möts besökaren av två fyrkantbyggda gårdar med mycket gamla anor till vänster och en nyare kringbyggd gård till höger. Den fyrkantbyggda gården till höger i bild är Lindgården. Sunnanäng 11:1.



Byklase tillhörande Hjortnäs belägen intill Österviken, söder om Näsbacken. Gårdarna är tätt belägna.



Bebyggelsen i södra Sunnanäng från Båthusänge i väster. Gårdarna tornar upp sig ovan det öppna och hävdade betes- och odlingslandskapen.



Fyrkantsbyggd gård i södra delen av Sunnanäng. Gården har mycket lång kontinuitet och har varit belägen på samma plats åtminstone sedan storskiftet, som inträffade på 1820-talet. Sunnanäng 9:8.

- De flesta av husen (både gamla och nyare) har timmerstomme och fasaden utgörs antingen av densamma, eller en locklistpanel i trä. Det förekommer även fasspontad stående och/eller liggande panel.
- Nästan alla äldre byggnader är långsmala, faluröda eller ofärgade och med sadeltak som har en takvinkel omkring 30 grader. Den äldre bebyggelsen är enkel och präglas av småskalighet. Inga byggnader är högre än motsvarande två våningar. Enstaka småhus och sommarnöjen från det tidiga 1900-talet har mansardtak.
- Nästan alla tak täcks av tegelröda en- eller tvåkupiga takpannor i lertegel.
- Knutar och fönsteromfattningar är ofta målade vita på bostadshus.
- Skorstenar är i lertegel och antingen av enkel modell med lätt utkragning eller kronskorstenar. Kronskorstenar förekommer ofta på sommarnöjen och äldre gårdar som ombyggt till sommarnöjen under 1900-talets första hälft.
- På äldre hus är det vanligt med spröjsade tvålufts träfönster där varje båge innefattar tre lätt stående eller liggande glasrutor. Vissa äldre fönster samt även fönster på dalaromantiska sommarnöjen är blyspröjsade. Beträffande hus uppförda från 1900-talets mitt och framåt är ej spröjsade tvålufts-fönster med mittpost vanligt.
- Beträffande dörrar på välbevarade äldre bostadsbyggnader är enkla trädörrar samt parspegeldörrar vanligt. På välbevarade byggnader från 1900-talet är det också vanligt med enkla trädörrar, exempelvis med karosseripanel. Vissa dörrar tillkomna under 1900-talet är tillverkade i historiskt återblickande stil med exempelvis rombmönster, dock med tidstypiska trycken och sidolufter.
- De äldre farstukvistar som finns kvar i byarna är oftast förhållandevis enkla och utgörs i flera fall av ett sadeltak som bärs upp av kontursågade stöd. Gavelpartiet på sådana farstukvistar kan vara dekorerat med exempelvis en tandsnittsfris. Det förekommer även enstaka inbyggda farstukvistar och farstukvistar i snickarglädjestil med kuverttak. En del av de farstukvistar som tillkommit under 1900-talet är utformade med klar inspiration från den variant av farstukvist med rundsvärvade balusterdockor som förekommit i vissa byar historiskt. Sådana farstukvistar är emellertid ofta i en annorlunda proportion gentemot äldre farstukvistar, och ibland även med asymmetrisk komposition, vilket inte förekommit i någon större utsträckning historiskt.
- Fönster- och dörrromfattningar på äldre hus är oftast enkla med fyra brädor där sidobrädorna omsluter topp- och bottenbrädorna. På vissa hus förekommer fönsteromfattningar med kontursågade friser ovanpå.

- Vissa äldre bostadshus har moderniserats med exempelvis tvåluftsfönster, nya paneler och skorstenar och nya ytterdörrar och farstukvistar under 1900-talet eller tidigt 2000-tal.

UTMÄRKANDE DRAG OCH ÖVRIGT

- Närheten till Österviken och Siljan är påtaglig i såväl Hjortnäs som Sunnanäng. Förutom att många av de äldre gårdarna haft portlider med utblick mot sjön, finns en mångfald av båthus längs hela stranden – varav två är kyrkbåthus tillhörande de två byarna. Hjortnäs kyrkbåthus med tillhörande båtar (Sömmårgås och Truga) såldes till Leksands planteringssällskap i början av 1900-talet. Bildhuggaren Per Kers från Lima, som var bosatt i Stockholm men hade gård i Hjortnäs, försökte stoppa försäljningen men utan framgång. Istället kom Kers Per att köpa sig Tällbergs båthus och sista kyrkbåt. Hjortnäs brygga är förövrigt en anrik plats där danser har anordnats under lång tid. Sunnanängs kyrkbåthus är mycket ålderdomligt och innefattar en kyrkbåt från 1849. Båten är över 13 meter lång och har sex par åror.
- I Hjortnäs och Sunnanäng kvarstår en ovanligt hög andel äldre gårdar som är fyrkantsbyggda, eller kringbyggda på tre sidor av gårdstunet samt har helt eller delvis intakt månghussystem.
- Det finns ovanligt många välbevarade parstugor både i Hjortnäs och Sunnanäng. I de flesta andra Leksandbyar är idag enkelstugan den vanligaste formen av äldre bostadshus, men i Hjortnäs och Sunnanäng förekommer alltså även parstugor omfångsrikt.
- I den södra byklungan tillhörande Hjortnäs finns en gammal byskola som även inrymt ett tennsoldatsmuseum, samt även en salsbyggnad i två våningar som varit affärs- och bostadshus. I huvudklungan finns en annan byggnad som senare varit handel men som idag inrymmer ett galleri. I den västra delen av byn, längs vägen mot Dalsberget och Ytterboda, finns ett sågverk. I Hjortnäs fanns även minst tre pensionat som var aktiva kring 1900-talets mitt: Hjortnäs gård (»Hoffens«), Siljanstorp och Ollasgården. Förut fanns även ett mejeri och en smides- och sparkstöttingsverkstad i byn.
- Sunnanäng är namne med en sagosamling av Astrid Lindgren, som gavs ut första gången 1959. Samlingen omfattar fyra sagor: *Sunnanäng*; *Spelar min lind, sjunger min nektergal*; *Tu tu tu!*; och *Junker Nils av Eka*.
- Genom historien har flera konstnärer och kulturpersonligheter vistats och bosatt sig i byarna. Däribland Felix Moeschlin och Elsa Hammar. I Sunnanäng finns också ett konstnärshem som lät uppföras av målaren, grafikern och tecknaren David Tägtström (1894–1981).



Ålderdomlig parstuga med många äldre kvarstående detaljer i Hjortnäs huvudbyklunga. Det finns ovanligt många parstugor bevarade i Hjortnäs och Sunnanäng. Hjortnäs 57:5.



Stuga och loftbod tillhörande David Tägtströms gård. Den kringbyggda gården utmärker sig från stort till litet med högexklusiva detaljer. Sunnanäng I4:I.



Båthusänge i Sunnanäng.



Härbre som ombyggt till sommarnöje vid Turistvägen söder om Sunnanäng. Sunnanäng 1:16.



Ålderdomliga båthus i grånat trä vid Näsbacken i Hjortnäs. I byarna tillsammans finns över 90 båthus.

- Söderut från Sunnanäng, längs Yttervägen, finns en mängd sommarnöjen och fritidshus tillkomna under 1900-talet. De äldsta sommarnöjena är i nationalromantisk stil från tidigt 1900-tal, senare tillkomna byggnader är ofta små enkla sportstugor som i regel anpassats till Leksandsbygdens traditionella byggnadsskick genom exempelvis materialval och detaljutformning.
- På en liten udde mot Österviken nära Noret finns en plats som kallas Orsand eller Orsandbaden. En bit upp från stranden påträffades vid arkeologiska undersökningar det äldsta daterade fyndet efter människor i Dalarna. Fyndet består av en cirka 10 000 år gammal härd med brända ben – en förhistorisk måltid. På platsen finns även spår av en tillverkningsplats för stenverktyg. Platsens äldre historia har närmare omskrivits av Joakim Wehlin, som är arkeolog vid Dalarnas museum, i boken *Arkeologi i Dalarna* (2016) samt även i *Arkeologisk förundersökning vid Orsandbaden: av den mesolitiska boplatsen RAÄ 2001 i Leksands socken och kommun, Dalarna* (2014). Idag finns en camping med anor från tiden kring 1900-talets mitt vid Orsandbaden. Ett slag norrut finns Leksands sommarland.

Värden

Nedan beskrivs de värden som byarna bedöms besitta. I detta kulturmiljöprogram beskrivs kulturhistoriska och estetiska värden. Alla värden förklaras i sitt sammanhang, men utefter en förutbestämd grundmall som är lika för varje by.

Platsnamn

Platsnamn är ofta gamla, och med betydelser som är sprungna ur, eller anknutna till platsens specifika historia. Att beakta god ortnamnsred är lagstadgat enligt kulturmiljölagen. Erik Olof Bengtsfors framhåller i *Bebyggelsenamnen i Leksands kommun* att platsnamnet Hjortnäs sannolikt syftar på »hjortarnas näs, näset där det finns kronhjortar«. Även om kronhjortar idag i princip endast förekommer vilt i Skåne, kan det ha funnits kronhjortar även i Leksandstrakten i äldre tider, när klimatförutsättningarna var annorlunda. Bynamnet Sunnanäng kommer enligt en tolkning av en gård med samma namn som byggdes söder om ängsmarker tillhörande Hjortnäs. Enligt en annan tolkning skulle platsnamnet kunna ha betydelsen »ängsmarken i söder«. Några andra intressanta platsnamn berörs av Karl-Erik Forsslund i *Med Dalälven från källorna till havet*. Näsbacken, som idag utgör en egen byklunga med enstaka äldre gårdar och flera nyare sommarnöjen, sägs vara den första tomten som bebyggdes i Hjortnäs. I Sunnanäng finns Båmbäkern där en prästgård förut skall ha legat. Namnet kommer från att man i Siljanssocknarna kallat kyrkan för bamba eller båmba. Sydväst om Sunnanäng finns en plats som kallas Tingsnäs, en möjlig äldre tingsplats, namne med två andra uddar kring Siljan.

Värden/var varsam med

- Platsnamnen Hjortnäs och Sunnanäng samt Hjortnåsheden, Orsandbaden (Orsand), Näsbacken, Båmbå kern, Tingsnäs och andra äldre platsnamn.

Odlingsmarkens betydelse i det äldre bondesamhället

Byarna som helhet, i synnerhet med avseende på bebyggelsens utbredning och samspelet mellan bebyggelse och odlingsmark kan berätta en mångfald av berättelser om livet i Dalarna och Leksand innan industrisamhällets genombrott på landsbygden. I det äldre bondesamhället, här menat som det av jordägande bönder dominerade samhälle som föregick industrisamhället på många platser i Dalarna, uppdelades av tradition såväl jord som byggnader mellan alla syskon i en syskonskara vid arvskifte. I Leksand och Övre Dalarna var de flesta därför småbrukare med egen gård och egen jord, något som är annorlunda gentemot i andra delar av Sverige, där en mindre andel av befolkningen faktiskt ägde jord. När befolkningen ökade, särskilt från och med 1700-talet, splittrades odlingsmarken i komplexa ägofigurer. Något som på sikt ledde till ett jordbruk med minskade marginaler och större känslighet för missväxt. Detta tvingade delar av befolkningen på arbetsvandringar med bisysslor, och gav upphov till bland annat ett utpräglat fåbodbruk. Den odlingsmark som fanns var livsviktig ekonomiskt, men även av stor social betydelse. Att ärva och äga jord ansågs mycket viktigt, och medförde viktiga demokratiska rättigheter och möjligheter, bland annat till att bedriva fåbodbruk och att ha rösträtt i sockenstämman.

Det finns specifika företeelser i landskapet i och kring byn som berättar om det äldre bondesamhället. Djurhållningen var förr en förutsättning för livsuppehållet. Hur många djur man kunde hålla berodde på tillgången av bete och vinterfoder. Antalet djur styrde i sin tur, före konstgödningens tid, hur stor åkerareal man kunde hålla. Det rådde därför stor konkurrens om slätter och bete och i stort sett all tillgänglig gräsmark utnyttjades för slätter medan sämre mark brukades till bete. Hackslogar kallades de stembundna fastmarker som inte var lämpliga att odla upp men som ändå gav tillräckligt så det var värt att slå. Förbättring av slättermarkerna utfördes i den mån det var möjligt och man kan se spår av stenröjning. Den årliga slättern skapade en mager mark som sällan eller aldrig fick tillskott av gödning och därmed gavs förutsättningar för en stor mångfald av växter, insekter och svamp. Varje liten rest av denna naturtyp är värd att förvalta då de ofta hyser hotade arter.

Idag har slättermarken till stor del växt igen och en liten del har röjts upp till åker. I det som tidigare var öppen mark, åker och äng kan man idag ändå finna spåren av odlarmödan i form av rösen, åkerkanter, beskurna träd men även i själva artsammansättningen. I och runt byarna fanns förr stora arealer slättermark men med dagens jordbruk är de nästan helt försvunna. De som finns kvar är därför värdefulla att värna.



Ovan, kringbyggd gård i norra Sunnanäng, eller södra Hjortnäs, i vy från det öppna landskapet västerut mot Österviken. De faluröda kringbyggda gårdarna, betes- och odlingsmarken samt den sandiga strandlinjen bildar en särpräglad landskapskarakteristik unik för Siljansbygden och Leksand. Hjortnäs 39:4.

Till höger, den fyrkantsbyggda gården Kolax i norra Hjortnäs. Det finns en ovanligt stor mängd gårdar som fortfarande är fyrkantsbyggda eller kringbyggda på tre sidor i byarna. Hjortnäs 7:14.





De öppna och hävdade odlingslandskapen på Storåkern, som avskiljer Hjortnäs byklungor från varandra, har varit en avgörande förutsättning för livet i byn historiskt.

För att dryga ut vinterfodret till djuren repades löven av träd eller så skars riset av från träd som rönn, sälg och björk. För att underlätta för löv- och risskörd beskars träden, hamlades, på den höjd som var lämplig. Lövfoderträden har kunnat bli mycket grova och gamla och är hemvist för en mångfald av arter. De kan kännas igen genom sin speciella form där grenarna ofta kapades mer än två meter över mark dit djuren inte nådde och det finns en tydlig hamlingszon med grenskott och knölar på stam och huvudgrenar.

Det var inte ovanligt att man planterade vårdträd på gårdarna. Det var ofta ädellövträd, som lönn, lind, alm, ek eller ask. Vårdträden skulle i äldre folk-tro beskydda gårdens invånare men kan även ha planterats för att exempelvis markera ett barns födelse.

Om fruktträd vårdas på rätt sätt kan de bli gamla och de kan vara värdefulla karaktärsskapare på gårdarna. Alléer, som kan vara enkelradiga eller dubbelradiga, förknippas ofta med högreståndsmiljöer, vilket det är knappt med i Leksands bymiljöer, men de kan även ha planterats längs vägarna för att ge vindskydd och skugga. De kan också ha använts för lövtäkt.

Hjortnäs betes- och odlingsmark är i huvudsak samlad på den leriga och siltiga Storåkern, ett stort, öppet och flackt landskapsavsnitt mitt i byn. Storåkern är till fullo hävdad än idag och särskiljer de fem olika byklungorna i Hjortnäs från varandra. Under 1500-talet var Hjortnäs en av de största byarna i Leksand. En förutsättning för detta var sannolikt Storåkern, som erbjöd en mycket stor yta med förhållandevis lättodlad mark. På storskifteskartan från 1827 syns att nästan varje gård i byn hade en teg på Storåkern. Även flera gårdar i Sunnanäng hade tegar där. Vissa av de tegar som finns utritade på storskifteskartan hade synbara kvarvarande avgränsningar ända in på 1960-talet, något som kan utläsas av äldre flygfotografier över landskapet. Från och med 1970-talet homogeniserades jordbruket och den »lapptäckeskaraktär« som förut präglade landskapsbilden övergick till stora enhetliga åkerytor. Det öppna och hävdade landskapet kvarstår emellertid och kan berätta om de ekonomiska och sociala förutsättningar som styrde bebyggelseutvecklingen och livet i byarna i äldre tider. Storåkern bedöms därför ha mycket höga kulturvärden. Även söderut längs Österviken, mellan den äldre bebyggelsen i Sunnanäng och sjön finns ytor med öppen och hävdad betes- och odlingsmark med mycket höga kulturvärden. Dessa jordbruksmarker är uppdelade i mindre enheter som åtskiljs av sjölar och raviner kring utloppen till flera bäckar som rinner ner från Dalsberget. Landskapet har överlag en mer småbruten karaktär söderut och fler rösen och impediment finns bevarade i landskapsbilden. Särskilt framträdande blir denna karaktär däremot först sydöst om byn, på Dalsbergets sluttning och i anslutning till Hjortnäs, där en mängd små inbrutna öppna och hävdade marker som förut varit åkrar finns belägna. När storskifteskartan ritades var de flesta av byarnas ängs- och slåttermarker belägna österut på Dalsbergets sluttningar: Öster om Hjortnäs finns fortfarande enstaka inbrutna spår av sådan mark bevarad öppen. Att de kvarvarande betes- och odlingslandskapen kring Hjortnäs, Sunnanäng och Hjortnäsleden hålls öppna och hävdade samtidigt som dess karaktär med bland annat stenrösen och enstaka enbuskar bibehålls är mycket viktigt för byarnas karaktär.

Värden/var varsam med:

- Öppen och hävdad betes- och odlingsmark.
- Storåkern med dess stor-öppna flacka karaktär där i princip ingen bebyggelse vid sidan av en enstaka ängslada förekommer.
- De småbrutna odlings- och beteslandskapens karaktär med synbart små bruknings- och ägoitor, ofta mitt i bynklungorna.
- Enbuskar, träd och större stenar sten belägna på impediment i landskapet.
- Äldre gärdesgårdar och odlingsrösen av sten som konstruerats i samband med markberedningen.

Bystruktur

Bebyggelsens tillkomst och utveckling hänger samman med hur landskapets resurser kunde nyttjas. Just jordbruksmarken dikterade ofta hur gårdarna placerades i byn. Historiskt placerades många gårdar antingen i skogsbyn eller på karga höjdlägen mitt i odlingslandskapet. Detta beror på att sådana platser inte var lika användbara som odlingsmark. Gårdarnas placering i landskapet konstituerade sedan framväxten och utvecklingen av byns karaktär. Att den ålderdomliga karaktären med täta och dynamiskt framvuxna byar levtt kvar så tydligt i Leksand beror på att 1700- och 1800-talens skiftesreformer påverkade byarna annorlunda här, än i övriga Sverige.

Hjortnäs fem äldre byklungor har bibehållit sina respektive åtskilda lägen i landskapet sedan åtminstone storskiftet, som inträffade för nära 200 år sedan. Strukturen är emellertid sannolikt ännu äldre och kan därigenom berätta om hur byn framvuxit organiskt i förhållande till landskapet och den mycket värdefulla odlingsmarken på Storåkern under mycket lång tid. Karaktären med fem tätt bebyggda äldre byklungor åtskilda av öppen och hävdad odlingsmark bedöms vara av särskilt kulturvärde. Sunnanäng har i högre grad än Hjortnäs kommit att förtätas under 1900-talet, varvid den äldre strukturen med gles radby ombytts till en tätare radbystruktur med många stickvägar. De äldre gårdarnas lägen i förhållande till kvarvarande öppna och hävdade betes- och odlingslandskap vid Österviken bedöms dock vara av särskilt kulturvärde. Det tätt bebyggda gytret med i huvudsak faluröda timmerhus som finns i de äldre byklungorna till både Hjortnäs och Sunnanäng skapar en särskild landskapskaraktär där byarna framträder som faluröda pärlband av bebyggelse i landskapet, vilket är unikt för Siljansbygden och Leksand. Den tätt bebyggda karaktären inuti byklungorna bidrar även stort till att byn är trivsamt och vackert att vistas i. Ett annat viktigt karaktärsdrag är det komplexa vägnätet inuti Hjortnäs huvudklunga.



*Det öppna jordbrukslandskapet mellan bebyggelsen i Sunnanäng och Österviken är mycket värdefullt. På bilden syns Båthus-
änge.*



*Faluröd och ålderdomlig
gårdsbebyggelse på sidorna
av en grusad byväg i Hjort-
näs. Hjortnäs 34:7.*



Tre kringbyggda ålderdomliga gårdar i södra delen av Sunnanäng. Det faluröda gyttret av trähus är mycket karkatäristiskt. Från vänster: Sunnanäng 9:8, Sunnanäng 12:9 och Sunnanäng 11:1 (Lind).



Gård som är kringbyggd på tre sidor med mängder av ålderdomliga timmerhus och även några inslag från tiden kring sekelskiftet år 1900 i södra delen av Hjortnäs. Manbyggnaden är en välbevarad ålderdomlig parstuga. Vid gården finns många fina fruktträd av hög ålder. Hjortnäs 34:7.

Värden/var varsam med:

- Hjortnäs organiskt framvuxna karaktär med fem äldre byklungor som åtskiljs av Storåkern. I syfte att vidmakthålla den historiska läsbarheten i landskapet bör ingen ny bebyggelse tillkomma på befintlig öppen och hävdad betes- eller odlingsmark.
- De äldre gårdarnas läge i förhållande till kvarvarande öppen och hävdad odlingsmark i Sunnanäng. I synnerhet beträffande den södra delen av byn där flera fyrkantsbyggda och mycket ålderdomliga gårdar kvarstår.
- Områden där husen och gårdarna står tätt intill varandra och därigenom bidrar till att bebyggelsen framträder som ett tätt »gytter« i landskapet.
- Områden där byggnaderna sluter sig tätt om omgivningen och områden där byggnaderna står nära gaturummet och bildar täta och slutna bygaturum. Strukturen framträder mycket tydligt i Hjortnäs-heden, där två gårdar är belägna mycket tätt intill den genomlöpande Siljansvägen.

Timmerhuskulturen och månghussystemet

Från medeltiden och fram till 1900-talet knuttimrades de flesta byggnaderna i Övre Dalarna. Timmerhuskulturen präglas av månghussystemet. Istället för att bygga få och stora byggnader uppfördes många små och funktionsspecifika timmerbyggnader. Det fanns många sociala och praktiska fördelar med detta. De små byggnaderna var lätta att dela upp och flytta vid arvskifte. Råvaran fanns tillgänglig i överflöd. De flesta timmerhusen kan uppdelas i kategorierna bostadshus, djurhus, förvaringshus och verkshus. Timmerhusen i Leksand och Övre Dalarna kännetecknas av utformningsmässig enkelhet, högkvalitativt virke och mycket gott hantverksutförande. De flesta husen byggdes av bönder efter gårdens behov, och med tiden utvecklades stor skicklighet i bygandet. Den stora skickligheten ledde till att timringskonsten också utvecklades till en viktig inkomstkälla för de »träkloka« Leksandsbor som begav sig på utsocknes arbetsvandringar under 1800-talet. De ålderdomliga timmerhusen är idag en omistlig beståndsdel i vad som gör Leksands byar till speciella och trivsamma livsmiljöer. Här syns det att människor levt under mycket lång tid. Timmerhusen är byggda med omsorg i en lokal tradition som utvecklats och använts under flera hundra år, fram tills industrialismens intåg, mot 1800-talets slut och kring sekelskiftet år 1900.

I Hjortnäs och Sunnanäng finns många gårdar med helt eller delvis intakt månghussystem där byggnadsbeståndet helt eller till mycket stor del konstitueras av ålderdomliga timmerhus som ensamma eller i längor om två placerats kring gårdstunen. Fler än 30 gårdar är dessutom kringbyggda på tre sidor om gårdstunen och ett tiotal är fortfarande fyrkantsbyggda, vilket var



Enkelstuga



Parstuga

det helt dominerande sättet att ordna gårdarna i Leksand i äldre tider. Det finns även många välbevarade äldre bostadshus som är timrade. Bland dessa finns en utmärkande mängd parstugor, sett till Leksand i stort. Timberhusen i Hjortnäs och Sunnanäng utgör en omistlig källa till kunskap och förståelse om timmerhuskulturen i Leksand och har därför särskilt kulturvärde. Värdet förstärks av att de ålderdomliga byggnaderna utgör en väsentlig beståndsdel i Leksandsbygdens bebyggelsekaraktär, och ofta är uppförda med en enastående hantverksmässig och utformningsmässig kvalitet.

Värden/var varsam med:

- Att husen är byggda i trä eller knuttimrade, samt att de äldre husen ofta har en genomgående enkel karaktär utan onödiga utsmyckningar.
- Välbevarade bostadshus från innan 1930 i form av enkelstugor, parstugor och sidokammarstugor. Några särskilt värdefulla exempel finns på fastigheterna Sunnanäng 11:1, Sunnanäng 12:9, Sunnanäng 9:8, Sunnanäng 3:19, Sunnanäng 3:21, Sunnanäng 1:17, Hjortnäs 39:4, Hjortnäs 36:14, Hjortnäs 68:1, Hjortnäs 34:7, Hjortnäs 35:24, Hjortnäs 31:15, Hjortnäs 30:6, Hjortnäs 28:11, Hjortnäs 29:15, Hjortnäs 19:7, Hjortnäs 57:5, Hjortnäs 54:4, Hjortnäs 9:17 och Hjortnäs 14:8. Värdebärande egenskaper är byggnadernas: befintliga timmerstommar; långsmala eller rektangulära form; blottlagda timmerstommar; befintliga stående locklistpaneler eller stående och lig-gande fasspontpaneler i trä; befintlig fönstersättning; befintliga fönsterkarmar; befintliga fönsterbågar i trä med fasta spröjs av trä eller bly tillkomna innan 1950; befintliga fönsterrutor tillkomna innan 1950; profilerade eller rundade tandsnittsformer på fönsteröverstycken; dekorativa gavelfönster; befintliga dörrar, farstukvistar och långbroar; lövsågade eller kontursågade detaljer på farstukvistar; dekorerade taktassar; grundmurar med synlig natursten. Stommen och formen på alla de bostadshus som uppförts innan 1930 men därefter väsentligen förändrats är värdefulla.
- Samtliga knuttimrade ekonomibyggnader – djurhus, förvaringshus och verkshus uppförda innan 1930. Äldre knuttimrade ekonomi-byggnader är en omistlig beståndsdel i byarnas karaktär och bör inte flyttas, rivas eller väsentligen förändras. Längor om två eller fler timrade ekonomibyggnader som står i kringbyggda gårdsformer är särskilt värdefulla. Lika så alla de härbren som finns runt om i byn.
- De kringbyggda gårdar som finns på fastigheterna Sunnanäng 11:1 (Lind), Hjortnäs 34:7 (Back), Hjortnäs 30:6 (Näs) och Hjortnäs 7:14 (Kolax) är synnerligen välbevarade till sitt äldre byggnadsbe-stånd och har dessutom mycket lång kontinuitet som gårdar, varför



Ovan, ålderdomlig enkelstuga i östra Hjortnäs. Gavelfönstret är av en blyspröjsad modell som var vanlig under 1700-talet. Även farstukvisten är ålderdomlig. Hjortnäs 19:7.



Till vänster, två gavelhärbrén på Lindgården i Sunnanäng varav den vänstra har ytterdörr med draglås som kan vara medeltida. Sunnanäng 11:1.



Välbevarad parstuga i södra delen av Sunnanäng. Sunnanäng 12:9.

Fyrkantsbyggd gård där det gamla huvudbostadshuset utbytts mot ett korsplanshus kring sekelskiftet år 1900. I övrigt är månghussystemet med ålderdomliga timmerhus intakt. Bland annat finns mitt i bilden en ålderdomlig källerstuga med kronskorsten. Hjortnäs 37:17.



Kringbyggd gård i Hjortnäs med kvarvarande ålderdomligt timrat fäjs, stall med portlider och tröskloge. Ekonomibyggnaderna kan berätta om timmerhuskulturen i Hjortnäs. Hjortnäs 18:23.

deras kulturvärden bedöms vara synnerligen höga. På gården Lind finns förövrigt två härbren av mycket hög ålder varav det ena har ett draglås som möjligen är medeltida. Dörren kan emellertid vara äldre än byggnaden i övrigt.

Låg, tät och ofärgad eller faluröd bebyggelse

Även om de äldre husen i Leksandsbygden är unika och i sina detaljer bär många olikheter som gör varje gård speciell, finns flera gemensamma nämnare som starkt påverkar bebyggelsens karaktär. Ofta framträder bebyggelsen som ett gytter av tätt placerade faluröda hus med likartad storlek och form. Det är denna karaktär som kanske starkast kännetecknar byarna, och de aspekter av bebyggelsen som bidrar till denna karaktär är därför särskilt värdefulla. Nästan alla hus i de äldre byklungorna är låga - sällan högre än två hela våningar. Många byggnader har dessutom en långsmal form eller bildar tillsammans långsmala längor som ingår i olika kringbyggda former. De flesta byggnaderna har också sadeltak med tegeltäckning. Att de flesta husen är färgade med falu rödfärg eller omålade i trä är också mycket viktigt för byarnas generella karaktär. Den faluröda färgen har dessutom historisk betydelse, då den präglar byarna i Övre Dalarna och Leksand sedan åtminstone 1800-talets senare hälft. Beträffande vita detaljer i form av exempelvis fönster, fönsterfoder, vindskivor och knutbrädor är detta värdefullt där det förekommer, eftersom även detta är en påtaglig beståndsdel i byns karaktär.

Värden/var varsam med:

- Den sammanhållna byggnadshöjden om högst två hela våningar.
- Att byggnaderna har en långsmal form, eller bildar långsmala enheter som tillsammans bildar kringbyggdhet.
- Att de äldre byklungorna är tätt bebyggda, och att husen står tätt intill varandra.
- Tegel som takmaterial, i synnerhet befintliga enkupiga och tvåkupiga tegeltak.
- Den enhetligt förekommande ofärgade eller faluröda färgen. Avstå från att rödmåla naturligt grånade timmerhus. Dessa byggnader har en egen karaktär som i sig är värdefull, och som samspelar väl med sin omgivning även utan rödfärg.
- Vitmålade detaljer så som fönster, fönsterfoder, fönsteröverstycken, knutbrädor och vindskivor där de redan förekommer. Undvik att måla andra detaljer än fönster och fönsterfoder vita på äldre ekonomibyggnader, eftersom detta ej förekommit i någon större utsträckning historiskt.

Kringbyggdhet

I Hjortnäs och Sunnanäng finns fortfarande ett tiotal gårdar som är fyrkantsbyggda, samt kring 30 gårdar som är kringbyggda på tre sidor om gårdstunet. De kringbyggda gårdarna återspeglar hur bebyggelsen vanligen ordnades i det äldre bondesamhället i Dalarna och bedöms därför ha ett kulturvärde. De fyrkantsbyggda gårdarna bedöms ha särskilt kulturvärde. Den kringbyggda gårdsformen började förekomma mot slutet av medeltiden, och utvecklades sedan mot den fyrkantsbyggda gårdsform som dominerade helt i Leksand under större delen av 1700- och 1800-talen. Traditionen med den kringbyggda gården uppstod sannolikt i syfte att skydda gårdstunet från väder och omgivning. Vissa av de gårdar som tidigare varit helt kringbyggda kom på grund av sociala och ekonomiska förändringar att utglesas från och med det sena 1800-talet. Även i Hjortnäs och Sunnanäng har detta förekommit – samtidigt som den fyrkantiga formen på vissa gårdar bibehållits trots att de äldre byggnaderna ersatts med nya eller sammanbyggts under ett enda takfall. Orsakerna till dessa förändringar var flera. Det blev bland annat vanligt att funktioner som tidigare haft enskilda byggnader ersattes av större ladugårdskomplex med tegeldel under den relativa välståndsökning som inträffade under det sena 1800-talet. Den täta och slutna karaktären kvarlever dock, och utgör en värdefull och tydlig karaktär som är miljöskapande och trivsamt. Kringbyggdhet är dessutom typiskt för Leksand och Övre Dalarna.

Värden/var varsam med:

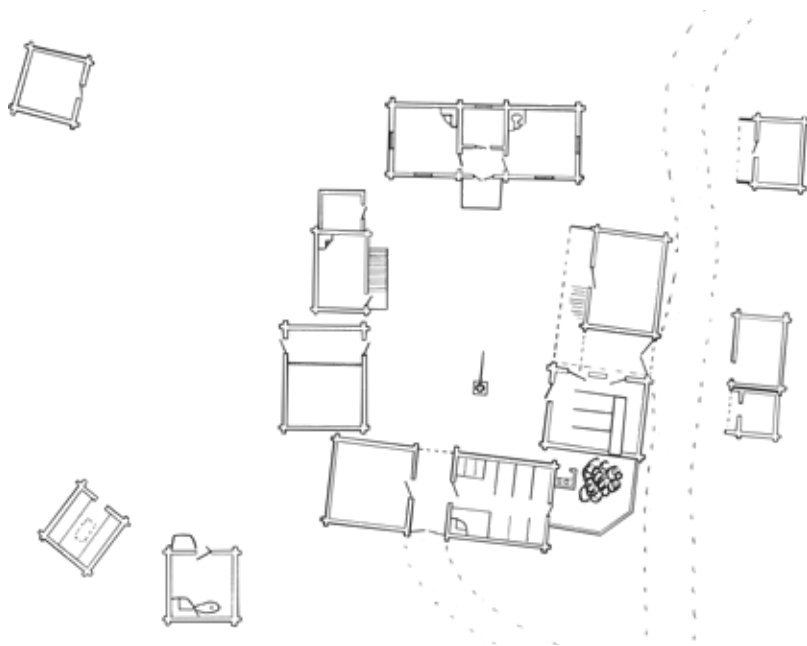
- De fyrkantsbyggda gårdarna som finns på fastigheterna Hjortnäs 52:8, Sunnanäng 11:1, Sunnanäng 9:8, Sunnanäng 6:15, Sunnanäng 1:17, Sunnanäng 2:9, Hjortnäs 37:17, Hjortnäs 30:6, Hjortnäs 45:1 och Hjortnäs 7:14 samt även gårdar som är kringbyggda på två eller tre sidor.
- Byggnader som bidrar till kringbyggda gårdstun. Oavsett ålder bör sådana byggnader inte rivas eller flyttas. Byggnader som är placerade med fasader mot en bygata bör hanteras särskilt varsamt, eftersom sådana byggnader påverkar hela byns karaktär.
- Portlider och dörrar som leder in till gårdstunen.

Gårdar med sen 1800-talskaraktär

Under 1800-talet kom den industrimässiga sågindustrin att erbjuda billigare sågade trävaror, något som i hög utsträckning kom att påverka Övre Dalarnas byggnadskultur. I Leksandsbyarna ledde utvecklingen bland annat till att det blev vanligare med exempelvis utsmyckade farstuvistar i snickarglädjestil och på sikt även trähusbyggande med nya tekniker. I vissa byar sammanföll den ökade tillgången på sågade trävaror med ett ökat relativt välstånd. Nya rön för effektivare jordbruk i samband med industrisamhällets intåg skapade förut-



Kringbyggd gård med välbevarad äldre parstuga i södra delen av Hjortnäs, enligt den gamla gränsen Sunnanäng. I äldre tider ordnades gårdarna med fyrkantsform. Hjortnäs 39:4.



Kringbyggd gård med ålderdomliga timmerhus. längst upp från vänster: hölada, parstuga (bostadshus), långsideshärbre, källarstuga, loftbyggnad med portlider, vagnsbod sammanbyggd med kortsideshärbre, tröskloge, brunn, stall, torkhus, smedja, lada och fähus med portlider och gödselstack.



Gård med sen 1800-talskaraktär i norra Hjortnäs. Manbyggnaden är ett korsplanshus med reveterad fasad. På gården finns även ett tidstypiskt ladugårdscomplex. Hjortnäs I:12.

Välbevarat bostadshus med tidstypisk utformning från tiden kring 1800-talets slut. Liknande byggnader uppfördes i bland till följd av den relativa välstandsökning som kom med industrisamhället från slutet av 1800-talet. Hjortnäs 35:25.



Farstuväst i snickarglädjestil, sannolikt från 1800-talets senare hälft på Lindgården i Sunnanäng. Sunnanäng II:1.

sättningar för att expandera gårdarna med nya och större ekonomibyggnader för djurhållning och jordbruk. På många gårdar kom även nya bostadshus att uppföras, företrädesvis med korsplanstyp. Det förekom även nyetablering av gårdar helt och hållet i sen 1800-talskaraktär. I Hjortnäs och Sunnanäng finns flera goda exempel både på gårdar som omdanats till följd av det sena 1800-talets förändringar, samt på nya gårdsbildningar med sen 1800-talskaraktär. Bland de gårdar som omdanats är det vanligt att äldre ekonomibyggnader, företrädesvis äldre trösklogar, sammanfogats med nya byggnader under ett takfall till en rak eller vinkelställd länga med gårdens alla funktioner samlade. Sådana längor omfattar ofta även ett nyare djurhus med tegel- eller gjuthusmurar. Det sena 1800-talsgårdarna kan berätta om viktiga samhällsförändringar som inträffade i Leksandsbygden under 1800-talet senare hälft. Välbevarade byggnader och gårdar från denna period bedöms därför ha särskilt kulturvärde. Vissa av de manbyggnader som tillkom under perioden har dessutom stora utseendemässiga kvaliteter, vilket förstärker värdet.



Korsplanshus

Värden/var varsam med:

- Gårdsbildningar tillkomna under det sena 1800-talet eller kring sekelskiftet år 1900, samt välbevarade byggnader som tillkommit på äldre gårdar under perioden. Några värdefulla eller särskilt värdefulla exempel finns på fastigheterna Sunnanäng 11:1, Sunnanäng 7:9, Hjortnäs 37:17, Hjortnäs 31:13, Hjortnäs 34:7, Sunnanäng 9:6, Hjortnäs 33:6, Hjortnäs 35:25, Hjortnäs 24:12, Hjortnäs 9:17, Hjortnäs 1:12 och Hjortnäs 3:15.
- Byggnadernas befintliga form, volym, takform och takvinkel. Beträffande korsplanshus, byggnadernas strikt symmetriska fasadkompositioner.
- Befintlig utformning beträffande vindskivor, spetsvinkliga stuprör samt enkupiga- eller tvåkupiga lertegeltak på bostadshus. Befintliga skorstenar.
- Befintlig utformning beträffande fasader med liggande och stående spontpanel, stående slätpanel samt locklistpanel. Förhållandet mellan stående och liggande element i fasadkompositionen. Befintliga slätputsfasader. Befintliga tegelmurar och gjutmurar på ladugårdsanläggningar.
- Byggnadernas befintliga faluröda färgsättning.
- Befintliga farstukvistar, glasverandor och inbyggda farstukvistar. Befintliga lövsågade och kontursågade snickeridetalj i anslutning till farstukvistar. Befintliga parspegeldörrar och andra typer av äldre ytterdörrar.

- Befintliga profilsågade och lövsågade fasaddetaljer i form av exempelvis listverk och vindskivor, fönsteromfattningar och dekorerade taktassar.
- Befintliga äldre träfönster: befintliga fönsterkarmar; befintliga fönsterbågar i trä med fasta spröjs av trä eller bly tillkomna innan 1950; befintliga fönsterrutor tillkomna innan 1950; fönsteromfattningar; profilerade fönsteröverstycken; dekorativa gavelfönster.

Turism, dalaromantik och timmerhuskulturen under 1900-talet

Under 1800-talet nådde industrialiseringen Dalarna. Efter hand ersattes böndernas timmerhusbyggnad av nya tekniker, och den folkliga timmerhustraditionen avtog. Mot sekelskiftet år 1900 väcktes främst bland stadsbor och kulturpersonligheter ett nytt intresse för den äldre bondekulturens olika uttryck, däribland dräktskick, sånger och musik, traditioner och byggnadskultur. Många faktorer låg till betydelse för detta, däribland nationalstatens framväxt, en ökad urbanisering och världsutställningar i nationalismens förtecken. Övre Dalarna kom att föreställas som ett genuint reliktområde över det gamla Sverige, och många turister begav sig till bland annat Leksand för att uppleva den kultur som på andra platser betraktades som bortglömd eller utdöd. Med tiden kom kulturpersonligheter och förmögna stadsbor att bygga påkostade sommarnöjen och konstnärshem på natursköna platser i bygden. Husen byggdes ofta i nationalromantisk – eller dalaromantisk stil. Nationalromantiken som arkitekturstil hade sin storhetsperiod i Sverige under decennierna efter sekelskiftet år 1900. Nationalromantisk arkitektur kännetecknas ofta av en vurm för traditionella och hantverksmässigt framställda material. Stor inspiration hämtades från den brittiska arts- and crafts-rörelsen, som i motreaktion på vad som upplevdes som ett allt för icke-originellt och stilfixerat 1800-tal förespråkade en tillbakablick mot enkelt hantverk och materialens inneboende skönhet. I Leksandsbygden är det även vanligt med former tagna ur och tolkade genom det tidiga 1900-talets idealbild av det äldre bondesamhället i Dalarna varför stilen kanske snarare bör betecknas som »dalaromantisk«. Här finns blyspröjsade fönster med fönsterluckor, kronskorstenar, timmerväggar, stavspån, branta takfall, vindflöjlar med drakornamentik och stolpverkskonstruktioner. I vissa fall var de nationalromantiska husen utformade för att nära efterlikna äldre byggnadstyper så som parstugor och enkelstugor.

Från mitten av 1900-talet återuppväcktes det folkliga timmerhusbyggnad genom en medveten satsning. Särskilda timmerhusföretag etablerades och timrade småhus åt bofasta. De timmerhus som uppfördes från och med tiden kring 1950 kom dock i förhållande till de dalaromantiska byggnader som uppfördes fram tills 1940-talet att i större utsträckning följa tidstypiska normer och ideal beträffande planlösningar, former, volymer och i viss mån även detaljutformning. Även om vissa dalaromantiska detaljer i form av exempelvis farstukvistar med rundsvarvade stöd och sadeltak, kronskorstenar och blyspröjsade fönster med fönsterluckor fortsatt var vanligt, introducerades



Korsplanslika byggnad längs Siljansvägen i södra Hjortnäs. Byggnaden har sannolikt i senare tid försetts med de något mer romantiserande detaljerna i form av långbron på gaveln samt fönsterluckorna. Dessa detaljer är en värdefull del i byggnadens historiska karaktär och bör bevaras, liksom byggnaden i övrigt. Hjortnäs 68:1.



Modernistisk timmervilla från 1900-talets senare hälft i tallskogen vid Ytternvägen, söder om Sunnanäng. Sunnanäng 4:27.



Modernistisk timmervilla på höjd vid Yttervägen. Den dalaromantiska farstukvisten är typisk för byggnadsvarianten. Sunnanäng 9:19.



Ovanligt stort härbre som ombyggt till sommarnöje, vid Yttervägen. Byggnaden kan vara ett gammalt bymagasin tillhörande någon av byarna. Sunnanäng 13:4.

även sådant som perspektivfönster och suterrängvåningar. Andra detaljer som är typiska för dessa timmerhus är gårdsgårdar i fåbodstil och gårdsportaler med stolpar i rot.

I Sunnanäng och Hjortnäs, och i synnerhet längs Yttervägen söder om Sunnanäng finns många exempel på knuttimrade sommarnöjen, fritidshus och även småhus tillkomna under 1900-talet. Även vid Näsbacken i Hjortnäs finns många sådana byggnader. En mycket vanlig variant på dessa två sistnämnda platser är ombyggda äldre härbren som försetts med diverse dalaromantiska detaljer och inretts till bostäder. Välbevarade timmerhus från 1900-talet, med avseende på såväl sommarnöjen, fritidshus och småhus bedöms ha kulturvärdet, eller särskilt kulturvärde om de är mycket välbevarade eller på annat vis utmärkande. Byggnaderna kan berätta om hur timmerhuskulturen återuppväcktes, tillämpades och förändrades under 1900-talet. Många av husen är dessutom påkostade med stora materialmässiga och utformningsmässiga kvaliteter. Att timmerhusbyggandet i Leksandsbygden, trots förändringar i stil dragen, vidmakthållits i en mer eller mindre obruten tradition under 1900-talet är mycket anmärkningsvärt även ur ett nationellt perspektiv.

Värden/var varsam med:

- Välbevarade timrade småhus samt sommarnöjen och fritidshus i dalaromantisk stil tillkomna under 1900-talet. Värdefulla exempel finns bland annat på fastigheterna Sunnanäng 1:16, Sunnanäng 4:27, Sunnanäng 23:11, Hjortnäs 1:5, Sunnanäng 17:2, Sunnanäng 9:19, Sunnanäng 7:16, Sunnanäng 14:2, Sunnanäng 39:5, Hjortnäs 44:15, Hjortnäs 17:6. Särskilt värdefulla exempel finns på fastigheterna Sunnanäng 4:18, Sunnanäng 4:4 (IOGT-NTO-gården), Sunnanäng 13:8, Sunnanäng 13:4, Sunnanäng 2:9 och Hjortnäs 31:17.
- Byggnadernas befintliga timmerstommar, former och storlekar.
- Befintlig färgsättning och utformning beträffande fasader och detaljer – rödfärgade, ofärgade eller tjärade fasader, faluröda knutskallar, faluröda eller vita vindskivor och brädfodringar kring fönster.
- Befintliga grundmurar i natursten.
- Befintliga tak och takformer - sadeltak, mansardtak och valmade tak med en- eller tvåkupigt lertegel. Befintliga profilsågade vindskivor där de förekommer.
- Olika varianter av kronskorstenar, samt enklare vitputsade höga avsmalnande skorstenar.
- Befintliga fönster med trä- eller blyspröjs. Profilerade fönsteröverstycken och fönsteromfattningar där de förekommer. Befintlig färgsättning av fönsterbågar och detaljer kring fönster, kromoxidgröna eller ljus pariserblå. Befintliga fönsterluckor. Befintliga äldre perspektivfönster med träkarm på byggnader uppförda efter 1940.

- Befintliga trädörrar exempelvis med rombmönster. Allmogeinspire-rade farstukvistar med rundsvavade hörnstolpar eller kontursågade hörnstöd. Rosmotiv på farstukvistarnas triangelfält där de förekommer. Befintliga trädörrar med sidoluft på byggnader uppförda efter 1940.
- Befintlig utformning beträffande belysningsarmaturer.
- Trädgårdsmiljöer med tillhörande terrasseringar, bruksmurar, staketstolpar, järnstaket, grindar och järnanordningar.
- Sandstensbeläggning och sandstensdetaljer på farstukvistar och i villaträdgårdar, exempelvis i form av belagda stigar och uteplatser.
- Timmer- och rotvirkesportaler samt gårdsgårdar. Trägrindar i anslutning till gårdsgårdar.

Faluröda småhus under 1900-talet

Det finns flera faluröda småhus tillkomna under första hälften runt om i byarna. Byggnaderna med eventuella tillhörande uthuslängor är ofta uppförda med faluröd locklistpanel och smälter väl in bland den äldre bebyggelsen. Dessa småhus kan berätta om 1900-talets byggnadskonst i en mer bred bemärkelse samt har även ofta höga utformningsmässiga kvaliteter. De byggnader av sådan karaktär som finns på fastigheterna Sunnanäng 3:6, Sunnanäng 6:14, Sunnanäng 2:4, Hjortnäs 10:7, Hjortnäs 49:4 och Hjortnäs 2:12 bedöms ha kulturvärden. Det finns även några ännu senare tillkomna småhus med höga utformningsmässiga kvaliteter som kan berätta om hur bebyggelsen i byarna även under 2000-talet anpassats till kulturlandskapet i bred bemärkelse. De byggnader av sådan karaktär som finns på fastigheterna Sunnanäng 13:12 och 13:11 samt Hjortnäs 16:8/46:9 bedöms ha kulturvärden.

Värden/var varsam med:

- Byggnadernas befintliga takform, takvinkel, stomme och form.
- Befintlig utformning locklistpanel och lockpanel.
- Befintlig färgsättning beträffande detaljer och byggnaden som helhet.
- Befintlig utformning beträffande takmaterial, takutsprång och skorsten.
- Befintliga träfönster och ytterdörrar samt garageportar i trä. Befintliga fönsterluckor.
- Skärmtak, farstukvistar och smidesräcken vid entréer samt på balkonger.



Vinkelformat småhus från tidigt 1900-tal i den norra delen av Hjortnäs. Byggnaden är ett exempel på sådana faluröda småhus som beskrivs i texten till vänster. Hjortnäs 10:7.



Vissa av de småhus som uppfördes under det tidiga 1900-talet har mansardtak, ett stildrag sannolikt hämtat från nationalromantiken. Hjortnäs 49:4.



Falurött småhus som möjligen tillkommit med ett äldre hus i grunden i Sunnanäng. Den nuvarande utformningen härrör sannolikt från 1900-talets mitt. Sunnanäng 6:14.



David Tägtströms gård i Sunnanäng. Till vänster i bilden syns den karaktäristiska ateljén uppbyggd av lador från Djurabygen. Det karaktäristiska burspråket med blyspröjsade fönster utmärker. Sunnanäng 14:1.



Byggnader vid den östra sidan av gårdstunet till Tägtströmsgården. Stugan är ålderdomlig med blyspröjsade fönster och farstukvist med kontursågade stöd. Loftboden har ett karaktäristiskt klov-tak. Sunnanäng 14:1.

David Tägtströms gård, Sunnanäng 14:1

I Sunnanäng finns ett konstnärshem som lät uppföras av målaren, grafikern och teknaren David Tägtström (1894–1981) år 1936. Tägtström föddes i Borlänge och utbildade sig redan som mycket ung på Theodor Glasells aftonskola i Falun tillsammans med Axel Fridell och Hans Norsbo. Senare studerade han under Emerik Stenberg och spenderade flera år utomlands. Tägtström var en av Falugrafikerna (en grupp med ungefärligen jämgamla grafiker som utbildade sig under 1910-talet och hade en koppling till Falun) och betraktades vid ett tillfälle som en Sveriges främsta grafiker i tornålsgravyr. Senare blev Tägtström även känd för att måla porträtt, och har exempelvis avbildat drottning Louise, Prins Eugen och Anders Örne. Beträffande gårdens utformning inspirerades Tägtström av byggnader på Maihaugen i Lillehammer, Norge. Exempelvis ville han ha en ateljé med rundtimmerväggar. Ateljén kom därför att byggas av material från två ålderdomliga lador som flyttades till platsen från Djura. Gården är i sin helhet komponerad i en lågmäld arts- och craftsvarmende nationalromantik med vissa modernistiska inslag. Anläggningen är kringbyggd på tre sidor om ett gårdstun. Åt öster finns en länga med en ålderdomlig och välbevarad enkelstuga med traditionell farstukvist och blyspröjsade fönster i 1700-talsmodell. Byggnaden sammanhänger med en ålderdomlig loftbod med klovtag, som via en stenmur är sammanlänkad till ett stort uterum längs gårdstunets norra sida. Västerut finns en långsmal timrad huskropp i två våningar med en form som minner om bergslagsvarmende nationalromantik. På övervåningen finns små blyspröjsade fönster och på bottenvåningen, vanliga träfönster men med fönsterluckor rikt dekorerade med rombmönster. Farstukvissten mot gårdstunet är i »allmogestil« med rundsvärvade balusterdockor. Ateljén är belägen som en påbyggnad ytterligare västerut och har en lågmäld funktionalistisk form. Utmärkande för ateljén är burspråket i det sydvästra hörnet, med ett halvdussin blyspröjsade fönsterbågar. Vid gården finns även ett ålderdomligt härbre med blyspröjsat fönster. Förutom att gården har en koppling till den mycket erkände Falugrafikern David Tägtström bär den överlag mycket höga utformningsmässiga, materialmässiga och arkitektoniska kvaliteter, samt kan berätta om hur timmerhuskulturen utvecklades och tillämpades i Leksandsbygden under 1900-talet. Gården har i helhet och detalj särskilt kulturvärde.

Värden/var varsam med:

- Byggnadernas befintliga takform, takvinkel, stomme och form.
- Befintlig utformning beträffande fasader.
- Befintlig färgsättning beträffande detaljer och byggnadsverken i sin helhet.
- Befintlig utformning beträffande enkupiga lertegeltak och klovtag samt äldre vindskivor.
- Befintliga skorstenar och smidesräcken till balkonger.

- Befintliga farstukvistar och ytterdörrar.
- Befintligt burspråk med befintliga blyspröjsade fönster.
- Befintliga fönster, fönsteromfattningar och fönsterluckor.
- Befintliga fasaddetaljer i övrigt.
- Befintliga trappor och gångar i röd sandsten.
- Befintlig utformning beträffande staket.

Före detta folkskolan eller tennsoldatsmuseet, Sunnanäng 9:6

I södra delen av Hjortnäs finns en stor byggnad som uppfördes 1901 som kombinerad småskola och folkskola för byarna. Skolverksamheten avvecklades 1939 och barnen började därefter att gå i skola i Tällberg. Därefter användes byggnaden under en period som barnkoloni eller internat för finska krigsbarn. Efter att byggnaden sålts till reklamdirektören Åke Dahlbäck 1966 inrättades ett tennfigursmuseum med en utställning om cirka 5 000 figurer. Museet lades ner i början av 2000-talet och byggnaden blev därefter privatbostad. Skolbyggnaden är en långsmal timmerbyggnad på granitgrund med faluröd fasad och vita, oljemålade knutar. Det branta sadeltaket kröns av två utkragade skorstenar och mot byvägen finns en avlång farstukvist med komplex tandsnittsfris ovanför. Farstukvisten är emellertid inte ursprunglig, utan bestod till en början av en större utbyggnad med förtak som ingång till folkskolans lärosal och en mindre farstukvist i enkelt jugendsnitt tillhörande lärarbostaden. Skolbyggnaden kan trots vissa förändringar berätta om skolväsendets utveckling i byarna i samband med industrisamhällets intåg och har därför särskilt kulturvärde. Berättelsen om skolans betydelse som koloni för finska krigsbarn är också avgörande för dess värde. Att byggnaden är i timmer är anmärkningsvärt med avseende på dess storlek.

Värden/var varsam med:

- Byggnadernas befintliga takform, takvinkel, stomme och form.
- Befintlig utformning beträffande fasader, faluröd färgsättning samt även vita detaljer om de ursprungligen varit vita.
- Befintlig utformning beträffande takmaterial, takutsprång och skorstenar.
- Befintliga äldre farstukvistar, dörrar och fönster där de förekommer.
- Eventuella större renoveringar ombyggnationer bör utföras på ett sådant vis, att byggnadens ursprungliga drag och detaljutformning värnas. Äldre bildmaterial finns och kan utgöra ett gott källmaterial.
- Äldre tillhörande uthuslängor i sin helhet.



*Före detta folkskolan i Hjortnäs. Byggnaden har senare inrymt ett internat för finska krigsbarn samt ett tennsoldatsmuseum.
Sunnanäng 9:6.*



Affärs- och bostadshuset i Hjortnäs liknar en salsbyggnad och har många välbevarade detaljer från tiden kring sekelskiftet år 1900. Däribland det skivtäckta taket, panelen och flaggpostfönstren. Det finns även senare tillkomna funktionalistiska detaljer av hög materialmässig och utformningsmässig kvalitet. Hjortnäs 33:6.



Affärs- och bostadshuset från nordväst.

Affärs och bostadshus i Hjortnäs, A E Sjögren, Hjortnäs 33:6

I den södra delen av Hjortnäs finns ett affärs och bostadshus, skyltat A E Sjögren. Byggnaden är lik en salsbyggnad med strikt fasadsymmetri och är uppförd i en och en halv våning med frontespis mot Siljansvägen. Byggnaden har överlag välbevarad sen 1800-talskaraktär, dock med två senare tillkomna skyltfönster mot gaturummet samt två lågmälda funktionalistiska entrépartier under skärmtak på den södra gaveln. Under taket av sinuskorrugerade fibercementskivor (eternit) finns det ursprungliga skivplåttaket bevarat. I övrigt karaktäriseras byggnaden av slät fasspontad faluröd panel (liggande men stående mot gavlarna), takutsprång med väl tilltagna taksparrar, smala vindskivor, markerad skorsten med väl tilltagen utkragning, korspostfönster av sen 1800-talsmodell och en funktionalistisk belysningsarmatur mitt på fasaden mot gatan. Fönsterbågar och dörrar är målade med ljus pariserblå (eller dablå) färgsättning. Byggnaden kan berätta om hur affärsrörelser tillkom på landsbygden i Leksand till följd av industrisamhällets intåg från och med år 1870. Tack vare den relativa välståndsökning som inträffade på landsbygden under perioden uppstod en efterfrågan på nya varor av slag som exempelvis kunde tillhandahållas på liknande affärer. Byggnaden bedöms ha särskilt kulturvärde. Värdet förstärks av att byggnaden har höga utformningsmässiga kvaliteter. De mer sentida tilläggen i form av skyltfönster och entréer är av hög kvalitet och är värdefulla trots att de inte är ursprungliga. Tilläggen förstärker förståelsen av byggnadens historiska funktion som affär. Det finns även ett tillhörande gårdshus i öster som har stora miljöskapande värden.

Värden/var varsam med:

- Byggnadens befintliga form, volym, takform och takvinkel. Den strikt symmetriska fasadkompositionen.
- Befintlig utformning beträffande vindskivor samt skivtäckning (skivplåt) som yttertak. Befintlig skorsten. Befintlig utformning beträffande takutsprång med vit slätpanel och markerade taktassar.
- Befintlig utformning beträffande fasader med liggande och stående spontpanel. Förhållandet mellan stående och liggande element i fasadkompositionen. Befintligt profilerat listverk.
- Byggnadens befintliga färgsättning med faluröda fasadfält, vita dörr- och fönsteromfattningar samt pariserblå dörrar och fönsterbågar.
- Befintliga farstukvistar och entrépartier med skärmtak. Befintliga trappa i anslutning till den södra entrén med sandstenstrappsteg och räcke i stål.
- Befintliga ytterdörrar och fönster.
- Befintliga äldre belysningsarmaturer.

- Befintlig utformning beträffande sockel i huggen granit.
- Gårdsbyggnaden i sin helhet.

Reso semesterby och Leksandsbyn vid Orsandbaden

Orsandbaden utgörs av en sandig udde i Österviken, norr om Noret och väster om Myran. Udden har bildats genom att Siljans strömmar fört med sand som lagrats mot landmassan. Platsen har länge bevistats av människor. En bit inland finns spåren av en förhistorisk måltid som daterats en ålder av cirka 10 000 år – den äldsta daterade lämningen av mänsklig aktivitet som påträffats i Dalarna. I närheten finns även en plats där stenredskap tillverkats, samt lämningar av så kallad gropkeramik. Under 1900-talet fick platsen betydelse som badplats och en bassäng av spontat trävirke samt ett hopptorn byggdes i vattnet. När de omfattande sandvandringarna så småningom underminerade träkonstruktionen byggdes en gjuten betongbrygga med hopptorn, sannolikt under 1950-talet. Därefter tillkom en tempererad bassäng på land. Då hade tallskogen öster om platsen bebyggt med Reso semesterby, som öppnade år 1958. Senare tillkom även Leksandsbyn, som uppfördes 1971–1972. På platsen finns även en serveringsbyggnad som uppfördes 1932, samt ett äldre bevarat sommarnöje i norr.

Reso semesterby bestod ursprungligen av 13 parhus grupperade i tre parallella rader i tallskogen nära Siljans strand. Husen ritades av arkitekt Seth Torné vid Kooperativa Förbundets arkitektkontor i tidstypiskt stilren och lite futuristisk 1950-talsarkitektur, men försågs med faluröd dubbelfasspontpanel på långsidorna efter önskemål från byggnadsnämnden i Leksand. Motivet var att byggnaden bättre skulle överensstämma med Leksandsbygdens traditionella byggnadsskick. De enkla och spartanska stugorna var menade för bilburna besökare, och kan ha varit bland de första i sitt slag. Intill anläggningen framväxte så småningom den kommunalt drivna Orsandbadens camping. År 1972 bytte semesterbyn namn till Orsandbyn och inkorporerades i campingens, som finns kvar än idag men i privat regi. Alla hus utom ett tillhörande Reso semesterby är dessvärre rivna idag, och istället finns på platsen senare tillkomna stugor.

När Leksandsbyn uppfördes var utformningen av stugorna och landskapsbilden av största betydelse för besökarnas upplevelse av Dalarna. De 37 stugorna var med stor omsorg placerade i en skogssluttning med utsikt mot Österviken. Stugorna skulle smälta in bland tallarna och blåbärs- och lingonriset vilket sågs som en garanti för att besökarna skulle komma till en typisk Dalamiljö, påpekades det i en artikel i Falukuriren i februari 1972. Stugorna placerades dynamiskt och med väl tilltaget avstånd i förhållande till varandra i sluttningen med Siljansvägen i öster. Stugorna byggdes av kommunen och planeringen sköttes av kommunens byggnadskontor med kommunalingenjören Arne Jonsson i spetsen. Stugorna ritades av kommunalingenjör Ingvar Asp och hade timmerstommar om 8 x 5,5 meter. Timmerstommarna levererades av fem olika företag eftersom ingen enstaka aktör hade tillräckligt med torrt timmer på lager. Siljansnäs Sågverksbolag byggde 22 av stommarna medan



Orsandbaden har uppskattats som badplats under lång tid. Bilden från 1932 visar flera strandbesökare och det hopptorn som föregick dagens betongtorn. Det första hopptornet uppfördes av Leksands IF 1931. Lokalhistoriska arkivet, Leksand kommun.



Reso semesterby bestod av små parhus med pulpettak, faluröd träpanel på långsidorna och dalablå ytterdörrar. Alla byggnader utom en revs 2010. Foto: Lars Jönnes.



Den medvetet och varsamt utformade Leksandsbyn innefattar små timmerstugor belägna i tallskogen bland lingonriset och blåbärriset. Området skulle få besökarna att känna som att de kom till en genuin Dalamiljö. Foto: Lars Jönses.



Timmerstugorna i Leksandsbyn byggdes av en mängd timmerhusföretag. Byggnaderna karakteriseras av sina väl tilltagna skorstensmurar, lertegeltak, spröjsade fönster och farstukvistar med rundsvarvade stolpar. Foto: Lars Jönses.

resterande 15 uppfördes av Allan Lind i Åkersbodarna i Leksand, Knuts Hans Hansson i Boda (Rättvik), Rättviks förenade timmermän samt Sundets såg i Leksand. Dörrar och fönster kom från Alviks Snickeri i Siljansnäs. Skåp och övrig inredning kom från Åkerö Snickeri i Leksand. Byggnadsarbetena leddes av Nils Skoglund AB och sysselsatte 50 man. Stugorna var vinterbonade för åretruntbruk, eluppvärmda och försedda med pentry med kyl och frys samt med dusch, toalett och tv. Ett mycket viktigt inslag var den öppna murade Leksandsspisen. Den tog plats men låg, enligt kommunens turistchef Sture Lagus, högt på listan bland turisternas önskemål. Ur det perspektivet var brokvisten med svarvade stolpar lika viktig.

Idag har campingplatsen expanderat med många fler stugor norrut mot nuvarande Leksands sommarland, samt intill vattnet sydväst om Leksandsbyn. Även om Reso semesterby inte kvarstår idag har Leksandsbyn lämnats förhållandevis välbevarad med sina många synnerligen väl utformade och till den lokala byggnadskulturen anpassade semesterstugor. Timmerstugorna med sina höga hantverksmässiga kvaliteter och fina inramning i landskapet kan berätta om den historiska turismen i Leksandsbygden, samt hur man konsekvent förhöll sig till det värdefulla natur- och kulturlandskapet vid nybyggnad under 1900-talet. Leksandsbyns kvarvarande stugor med omkringliggande obebyggt tallskogslandskap bedöms ha särskilt kulturvärde. Landskapet kring Orsandbaden har överlag mycket höga kulturvärden, inte minst eftersom platsen bär arkeologiska spår av mänsklig aktivitet sedan mycket lång tid tillbaka.

Värden/var varsam med:

- Leksandsbyn i sin helhet:
- Landskapet kring Orsandbaden med sandstränder och tallskog.
- Byggnadernas befintliga placering i förhållande till varandra och landskapet. Karaktären med tallskog, lingon- och blåbärsris. Att husen är belägna med väl tilltaget avstånd till varandra.
- Byggnadernas befintliga stomme, form, takform och takvinkel.
- Befintlig utformning med mörka (möjligen tjärade) timmefasader.
- Befintlig utformning beträffande takmaterial, tvåkupigt lertegel.
- Befintliga skorstenar och kvarvarande öppna Leksandsspisar.
- Befintliga fönster och dörrar.
- Befintliga farstukvistar.

Kyrkbåthusen och Hjortnäs brygga

Även vid Hjortnäs och Sunnanäng är stranden sandig. Norr om Hjortnäs, vid Sandåsarna och Hjortviken finns särskilt stora sandavlagringar som bildats genom sandvandringar i Siljan. Östervikens vattenspegel är lockande och har länge uppskattats av den befolkningen i byarna. Något som uppmärksammades av Karl-Erik Forsslund i *Med Dalälven från källorna till havet* med följande ord:

»... det märks tydligt att sjön har dragningskraft på byarnas folk. Stranden är också längs hela Hjortnäs och Sunnanäng mycket leende och omväxlande, härlig badstrand med öppen och vid utsikt över vattnet. Särskilt Hjortviken ändrar utseende i hög grad allteftersom vattnet stiger och sjunker; där är långgrund, sandbotten med stengrund långt ut i sjön. Om sommardagarna vimlar det av ungdom isynnerhet vid Näsbacken och bryggan, och där gå lekar och fäster av stapeln.«

Vid Hjortnäs brygga finns än idag en festplats som nyttjas flitigt till bland annat danser. Kontakten mellan byarna och Österviken är en viktig beståndsdel i landskapets karaktär, men har även haft inverkan på hur gårdarna ordnats i äldre tider. Forsslund anmärker även att många gårdar har portlider som öppnar mot de vackra utblickarna över Österviken.

En annan företeelse som hör till vattnet är de många båthus som finns i byarna, över 90 totalt för båda byarna. Båthusen hör till gårdarna och kan berätta om den historiska sjöfarten på Siljan, och bedöms därför oavsett ålder ha kulturvärden. Mycket gamla båthus, samt de två kyrkbåthus som finns i byarna bedöms ha särskilt kulturvärde. Leksands socken är stor och kuperad, varför resor till Kyrkudden ofta företogs via vattenvägarna i äldre tider. Kyrkbåthusen kan berätta om de speciella färdtraditioner som präglade Siljansbygden och Leksand i äldre tider. Färden till och från kyrkan, samt deltagande i det kyrkliga livet var en viktig del av det sociala livet i byarna. Traditioner och seder som omger detta är därför viktiga för förståelsen av det äldre bondesamhället.

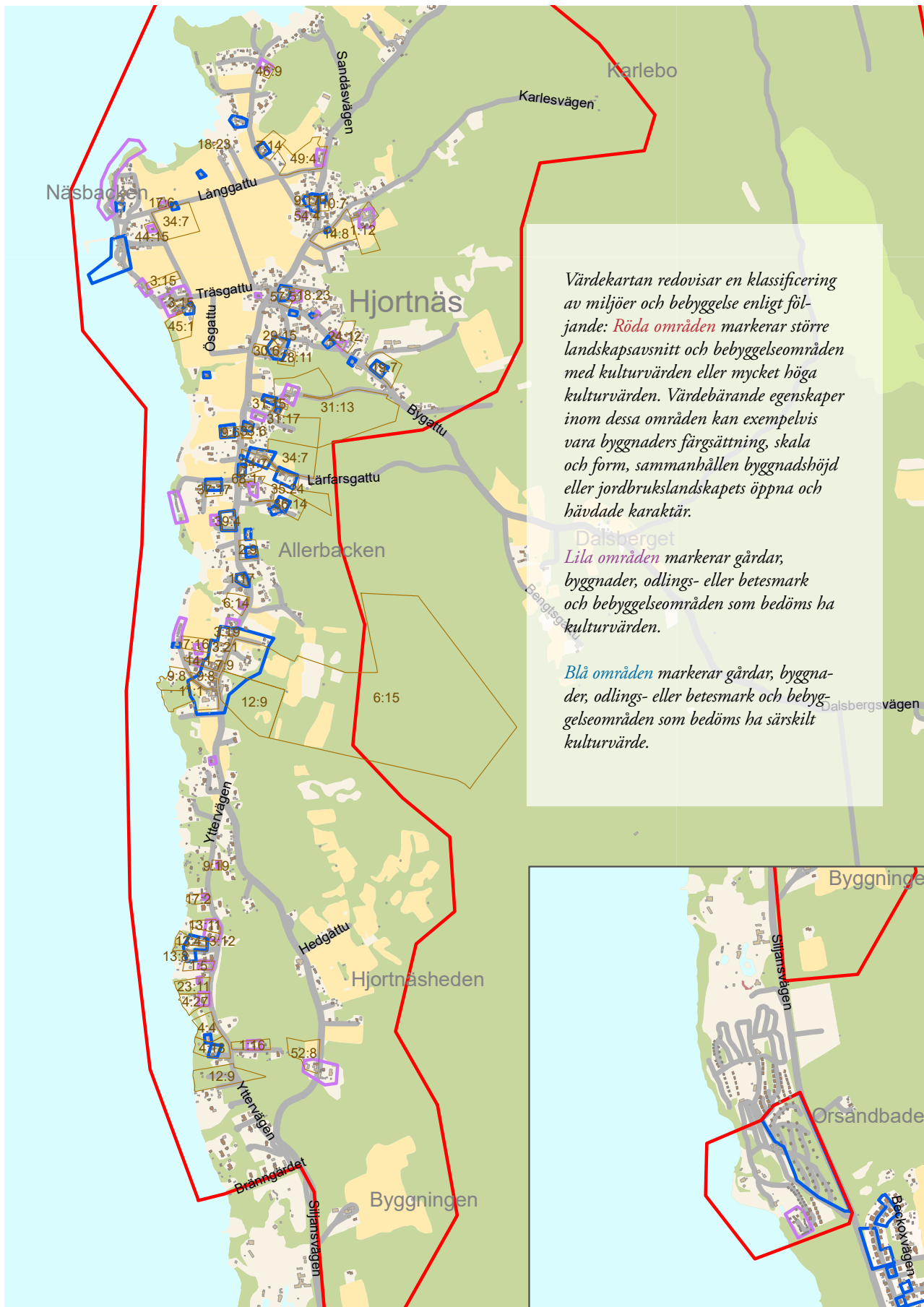
Värden/var varsam med:

- Kvarvarande öppna och ej bebyggda delar av skogs- betes- och odlingslandskapen vid Östervikens strandlinje är avgörande för de siktlinjer som löper från byklungorna mot Siljan.
- Den utmärkande mängden båthus.
- Kyrkbåthusens befintliga placering.
- Kyrkbåthusens befintliga utseende, stommar och funktioner.



Ovan, båthus vid Österviken i Sunnanäng. Den närmaste byggnaden är byns kyrkbåthus av imponerande storlek i timmer. Byggnaden är sannolikt uppförd kring 1850.

Till vänster, närbild på kyrkbåthuset. Byggnaden innefattar kyrkbåten Likago, som byggdes 1849. På byggnaden går det att läsa att båten är den äldsta kvarvarande av sitt slag i Siljansbygden.



Vad är ett kulturmiljöprogram?

Ett kulturmiljöprogram är ett kunskapsunderlag framtaget för att tydliggöra kulturmiljöns egenskaper och karaktäristik, utan att dessa vägts mot andra intressen. När kommunen fattar beslut i detaljplaner och bygglov ska en avvägning göras mellan olika allmänna intressen, exempelvis kulturmiljöer eller naturvård, och enskilda intressen, som behovet av en större bostad eller en grannes önskan om utsikt. Det här beskrivs i Plan- och bygglagens (2010:900) andra kapitel. Genom att i förväg ta ställning till vilka områden som har särskilda värden och vad det är som gör området värdefullt förenklas kulturmiljöfrågan i den dagliga handläggningen, men beslutet om vad som är lämpligt att göra på en viss byggnad eller i ett visst område sker i det enskilda plan- eller bygglovärendet.

Ett kulturmiljöprogram kan innehålla beskrivningar av de kulturhistoriska värden som finns hos en byggnad eller en plats. Ett kulturmiljöprogram kan också beskriva miljöns historia, utveckling, nyttjande genom tiden och vilka delar och karaktärsdrag som finns kvar i området idag.

Avsikten är inte att kulturmiljöprogrammet ska vara en ”våt filt” över bebyggelsen, utan snarare att det ska vara ett verktyg för hur kommunen och fastighetsägare ska kunna använda, utveckla och tillvarata kulturmiljön för att skapa en attraktiv kommun och livsmiljö.

Kulturvärden

En kulturmiljö är sammansatt av en mängd egenskaper. En egenskap kan exempelvis vara en byggnads material, byggnadshöjd, fönstersättning, färg eller namn.

En egenskap är aldrig automatiskt värdefull. Ett värde tillskrivs alltid en miljö av olika människor i vår samtid. Personer med olika kompetenser och intressen tillskriver miljöer olika typer av värden. En byggnadsantikvarie kan bedöma att en miljö är särskilt värdefull eftersom den kan utgöra ett slags fysiskt källmaterial som berättar om det förflutna. Samhället kan använda sådana miljöer för att förmedla och konkretisera berättelser om vår historia och på så vis ge människor bättre möjligheter att förstå sin samtid. En arkitekt kan bedöma att en miljö är särskilt värdefull eftersom dess olika arkitektoniska parametrar skapar en vacker och trivsamt livsmiljö. En person kan också bedöma att en plats är värdefull eftersom hen har många minnen kopplade till den.

Det är väldigt viktigt att tydliggöra varför en egenskap tillskrivits ett värde och av vem. Då blir det möjligt att senare följa upp på väderingen och förstå varför den är gjord.

Vad och hur har vi bedömt?

I detta kulturmiljöprogram bedöms kulturhistoriska och estetiska värden, samt delvis även sociala värden. Begreppen förklaras i sitt sammanhang nedan. Alla värderingar är skrivna och utförda av byggnadsantikvarier vid Dalarnas museum. Begreppet kulturvärde används för att beskriva den sammantagna bedömningen mellan dessa tre värdeaspekter.

Kulturhistoriska värden

Miljöer, platser och byggnader med kulturhistoriska värden bär på berättelser om det förflutna som av olika anledningar bedöms vara viktiga för vår samtid – eller att bevara för framtiden. I arbetet med Leksands kulturmiljöprogram har berättelserna om det äldre bondesamhället, timmerhuskulturen, turismen i Leksand och industrisamhället bedömts som särskilt viktiga. De värderingar som finns listade i rapporterna och på hemsidan utgår ifrån bedömningar om hur olika platser, miljöer eller byggnader återspeglar olika aspekter av dessa berättelser. På platser där andra intressanta berättelser tydligt framträder har även dessa medtagits i bedömningen av byns olika värden. Det kan exempelvis beröra anknytningar till välkända historiska personer eller lokala traditioner som är särskilt viktiga för en specifik by. I Leksands-Noret återspeglas delvis andra berättelser än i byarna, varför bedömningsgrunderna där skiljer sig från byarna. Miljöer och byggnader som inte förändrats nämnvärt under de senaste 40-50 åren värderats generellt högt i detta kulturmiljöprogram. Detta beror på att ovannämnda berättelser mer tydligt kan utläsas ur de miljöer som inte nämnvärt förändrats under senare tid.

Estetiska värden

Miljöer, platser och byggnader med estetiska värden bedöms ha stora utseendemässiga och upplevelsemässiga kvaliteter idag. Det kan röra sig om byggnader som är uppförda med stor hantverksmässig skicklighet och högkvalitativa material, landskapsrum där bebyggelsen och landskapet tillsammans bildar trivsamhet eller miljöer som är synbart gamla och bär många spår av tidens tand. Bedömningen av estetiska värden har utförts av Dalarnas museums byggnadsantikvarier och har i första hand gått ut på att fånga upp och värdesätta landskapets och byarnas unika karaktär beträffande färgsättning, volymer, former och placering i landskapet. Landskapets karaktär berättar oftast en viktig berättelse och har därför kulturhistoriska likväl som estetiska värden. Den värderingstext som i rapporter och bykaraktäriseringar benämns Låg, tät, faluröd eller ofärgad bebyggelse är den enda som helt och hållet utgått ifrån en estetisk bedömning av byarna.

Sociala värden

Miljöer, platser och byggnader som väcker känslor och är betydelsefulla för grupper eller enskilda personer har sociala värden. I detta kulturmiljöprogram har sociala värden endast undersökts översiktligt genom ett inledande församråd där allmänheten fått möjligheten att lämna in förslag till miljöer att ta med i kulturmiljöprogrammet. Vi har i största möjliga mån bejakat dessa förslag i inventeringsarbetet, och tagit med miljöer som framträtt i församrådet när vi besökt aktuella byar och platser i inventeringsarbetet.

Biologiskt kulturarv

Enkelt uttryckt är biologiskt kulturarv natur som berättar om kultur. Allt från enskilda träd till hela landskap kan berätta historien om den mänskliga när-



Exempel på nyare bostadshus med utformning anpassad till Leksandsbygdens traditionella byggnadskick. I syfte att värna det värdefulla kulturlandskapet bör nytillskott anpassas till och underordna det äldre byggnadskicket.

varon. Eftersom berättelserna förmedlas av något levande ligger det i sakens natur att det biologiska kulturarvet befinner sig i ständig förändring- det kan vara kortlivat men kan också fortleva i århundraden.

Biologiskt kulturarv är resultatet av människans möte med det levande i naturen. Genom att förstå detta möte kan vi förklara det vi ser i landskapet och visa vad som behövs för att ta vara på olika värden i landskapet.

Det biologiska kulturarvet kan handla om enskilda träd och buskar som formats av människan, som träd som planterats i en allé eller hamlats för att lövet ska kunna användas som foder till djuren. Det kan även vara större landskap, som fåbodvallen med hackslog, med den omgivande skogen som brukats för bete och där vallkullorna gjort ristningar i träden där de rastat. Det kan även vara det brukade landskapet runt och inne i byn, med ängs- och åkermarker.

Ekonomiska värden

Miljöer med kulturvärden kan ha högre ekonomiska värden i jämförelse med andra miljöer. Exempelvis kan verksamheter så som ett kaféer eller butiker

nyttja byggnader eller miljöer med kulturvärden i sin marknadsföring för att locka kunder och profilera sin verksamhet. Dalarnas unika natur- och kulturlandskap med byar, gårdar och byggnader är också en viktig ekonomisk resurs inom besöksnäringen. Antingen indirekt i förhållande till annan verksamhet eller direkt som ett besöksmål. Byggnader med kulturvärden kan även vara en reell ekonomisk resurs för privatpersoner. En studie från Kulturmiljö Halland har visat att människor i Halland historiskt varit benägna att betala i snitt 7% mer i förhållande till förväntat marknadsvärde för byggnader som bedömts ha kulturvärden. Undersökningen baseras på en jämförelse av köpesumman delat på taxeringsvärde (K/T-talet) mellan byggnader med kulturvärden och byggnader utan kulturvärden.

Fastighetsbeteckningar och GDPR

I kulturmiljöprogrammet anges fastighetsbeteckningar för att visa på var det finns värden, i exempelvis en miljö eller byggnad. Fastighetsbeteckningar kan anses vara personuppgifter.

För att behandla personuppgifter i kommunens verksamhet måste dataskyddsförordningen (GDPR) följas vilket betyder att det ska finnas stöd i en av de rättsliga grunder som återfinns i GDPR. För att använda fastighetsbeteckningar i kulturmiljöprogrammet hänvisas till GDPR:s artikel 6.1.e, att behandlingen är nödvändig för att utföra en uppgift av allmänt intresse eller som ett led i kommunens myndighetsutövning. Uppgifter av allmänt intresse enligt artikel 6.1.e ska exempelvis ha stöd i lag eller annan förordning. Obligatoriska uppgifter som ålagts kommuner att utföra, exempelvis bygglovgivning, översiktsplanering och detaljplanering enligt plan- och bygglagen, är av allmänt intresse. För att kunna ta väl avvägda beslut i bygglov och detaljplanering men även för att allmänheten ska kunna följa plan- och bygglagen även i de fall det inte krävs myndighetsutövning (exempelvis bygglov), behövs bra kunskapsunderlag kring kulturmiljöns värden och var de återfinns, geografiskt. Relevanta lagrum återfinns i 3 kap 6 § miljöbalken, samt i plan- och bygglagens paragrafer nedan:

- 2 kap 3 § om att planläggning ska göras med hänsyn till de kulturhistoriska värdena,
- 2 kap 6 § om att planläggning, bygglovgivning och även vid åtgärder som inte kräver lov, ska bebyggelse och byggnadsverk utformas och placeras på ett sätt som är lämpligt med hänsyn till bl.a. kulturvärdena på platsen,
- 4 kap 16 § om reglering av kulturhistoriskt värdefull bebyggelse i detaljplan,
- 8 kap 13 § om förbud mot förvanskning av en byggnad som är särskilt värdefull,

- 8 kap 14 § om att underhåll ska göras varsamt så att byggnadsverkets kulturhistoriska värde bevaras och
- 8 kap 17 § om att ändring och flyttning av byggnad ska göras varsamt så att dess kulturhistoriska värden tas tillvara.

För att enkelt och exakt ange läge är det mest lämpligt att använda fastighetsbeteckningar, som sällan ändras och när de ändras så kan deras historiska utsträckning spåras i Lantmäteriets förrättningsakt.



LEKSANDS
KOMMUN



LÄNSSTYRELSEN
DALARNAS LÄN

